

Детский сад "Тополек", структурное подразделение МАОУ "Новозаимская СОШ"

Детский сад "Тополек", структурное подразделение МАОУ "Новозаимская СОШ"

СОГЛАСОВАНО Управляющий совет МАОУ «Новозаимская СОШ» (Протокол от 15.04.2026)	УТВЕРЖДАЮ Директор школы Рычкова Л.Н.  15.04.2026
---	--

Отчет о результатах самообследования детский сад "Тополек", структурное подразделение МАОУ "Новозаимская СОШ" за 2025 год

Аналитическая часть

I. Общие сведения об образовательной организации

Наименование образовательной организации	Детский сад "Тополек", структурное подразделение Муниципального автономного общеобразовательного учреждения Заводоуковского муниципального округа "Новозаимская средняя общеобразовательная школа имени Героя Советского Союза В.М.Важенина". Сокращенное наименование: Детский сад "Тополек", структурное подразделение МАОУ "Новозаимская СОШ"
Руководитель	Рычкова Любовь Николаевна
Директор филиала	Банит Ирина Юрьевна
Старший воспитатель	Шулдикова Оксана Анатольевна
Юридический адрес организации	627111 Россия, Тюменская область, Заводоуковский район. село Новая Заимка, улица Ленина, дом 180
Фактический адрес организации	627115 Россия, Тюменская область, Заводоуковский район, село Колесниково, улица Первомайская, дом 7
Телефон, факс	8 (34542) 43-5-73
Адрес электронной почты	ooshkol@yandex.ru
Учредитель	Информационно методический центр Заводоуковского муниципального округа
Дата создания	1970 год
Лицензия	От 23.12.2014 № 0187, серия 72 Л 01 № 0001031 приложение № от 23.12.2014 №0187 серия 72 П 01№0001947

Детский сад "Тополек", структурное подразделение Муниципального автономного общеобразовательного учреждения Заводоуковского муниципального округа "Новозаимская средняя общеобразовательная школа имени Героя Советского Союза В.М.Важенина". (далее – Детский сад) расположено в жилом районе села Колесниково вдали от производящих предприятий и торговых мест. Здание Детского сада построено по типовому проекту. Проектная наполняемость на 75 мест. Общая площадь здания 577.8 кв. м, из них площадь помещений, используемых непосредственно для нужд образовательного процесса, 577.8 кв. м.

Цель деятельности : детского сада – осуществление образовательной деятельности по реализации образовательных программ дошкольного образования.

Предметом деятельности : детского сада является формирование общей культуры, развитие физических и интеллектуальных, нравственных, эстетических и личностных качеств с учетом возрастных и индивидуальных особенностей, формирование предпосылок учебной деятельности, сохранение и укрепление здоровья дошкольного возраста.

Режим работы : детского сада

Рабочая неделя – пятидневная, с понедельника по пятницу. Длительность пребывания детей в группах – 9 часов. Режим работы групп – с 7:30 до 16:30.

II. Система управления организации

Управление детского сада "Тополек", структурное подразделение МАОУ "Новозаимская СОШ" в соответствии с действующим законодательством и уставом МАОУ «Новозаимской СОШ».

Управление детского сада строится на принципах единоначалия и коллегиальности. Коллегиальными органами управления являются: управляющий совет, педагогический совет, общее собрание работников. Единоличным исполнительным органом является директор школы.

Органы управления, действующие в Детском саду

Наименование органа	Функции
Директор школы, Директор филиала, Старший воспитатель.	Контролирует работу и обеспечивает эффективное взаимодействие структурных подразделений организации, утверждает штатное расписание, отчетные документы организации, осуществляет общее руководство Детским садом
Управляющий совет	Рассматривает вопросы: – развития образовательной организации; – финансово-хозяйственной деятельности; – материально-технического обеспечения
Педагогический совет	Осуществляет текущее руководство образовательной деятельностью Детского сада, в том числе рассматривает вопросы: – развития образовательных услуг; – регламентации образовательных отношений; – разработки образовательных программ; – выбора учебников, учебных пособий, средств обучения и воспитания; – материально-технического обеспечения образовательного процесса; – аттестации, повышении квалификации педагогических работников; – координации деятельности методических объединений
Общее собрание работников	Реализует право работников участвовать в управлении образовательной организацией, в том числе: – участвовать в разработке и принятии коллективного договора, Правил трудового распорядка, изменений и дополнений к ним; – принимать локальные акты, которые регламентируют деятельность образовательной организации и связаны с правами и обязанностями работников;

- разрешать конфликтные ситуации между работниками и администрацией образовательной организации;
- вносить предложения по корректировке плана мероприятий организации, совершенствованию ее работы и развитию материальной базы

Структура и система управления соответствуют специфике деятельности детского сада.

III. Оценка образовательной деятельности

Образовательная деятельность детского сада организована в соответствии с Федеральным законом от 29.12.2012 № 273-ФЗ «Об образовании в Российской Федерации», ФГОС дошкольного образования, СанПиН 2.4.1.3049-13 «Санитарно-эпидемиологические требования к устройству, содержанию и организации режима работы дошкольных образовательных организаций».

Образовательная деятельность ведется на основании утвержденной основной образовательной программы дошкольного образования, которая составлена в соответствии с ФГОС дошкольного образования, с учетом примерной образовательной программы дошкольного образования, санитарно-эпидемиологическими правилами и нормативами, с учетом недельной нагрузки.

Детский сад посещают 42 воспитанников в возрасте от 2 месяцев до 7 лет. В Детском саду сформировано 2 групп общеразвивающей направленности. Из них:

- 1 группа – младшего и среднего возраста – 15 детей;
- 1 группа старшего и подготовительного возраста – 19 детей;
- КМП - 8 детей

Уровень развития детей анализируется по итогам педагогической диагностики. Формы проведения диагностики:

- диагностические занятия (по каждому разделу программы);
- диагностические срезы;
- наблюдения, итоговые занятия.

Разработаны диагностические карты освоения основной образовательной программы дошкольного образования Детского сада (ООП Детского сада) в каждой возрастной группе. Карты включают анализ уровня развития целевых ориентиров детского развития и качества освоения образовательных областей.

В апреле 2025 года педагоги Детского сада проводили обследование воспитанников подготовительной группы на предмет оценки сформированности предпосылок к учебной деятельности в количестве 5 человек. Задания позволили оценить уровень сформированности предпосылок к учебной деятельности: возможность работать в соответствии с фронтальной инструкцией (удержание алгоритма деятельности), умение самостоятельно действовать по образцу и осуществлять контроль, обладать определенным уровнем работоспособности, а также вовремя остановиться в выполнении того или иного задания и переключиться на выполнение следующего, возможностей распределения и переключения внимания, работоспособности, темпа, целенаправленности деятельности и самоконтроля.

Информация о результатах педагогической диагностики **выпускников детского сада "Тополек"** муниципального района (Заводоуковского района)

Всего выпускник	Численность девочек/	Численность выпускников групп	Численность выпускников по уровням индивидуального развития	Количество заполненных индивидуальных
-----------------	----------------------	-------------------------------	---	---------------------------------------

ов	мальчик ов	различной направленност и							карт
5	4девочк и 1мальчи к	Вид группы	Числе нност ь детей	Н.	Н.с.	С.	В.с	В.	5
		Общеразвивающа я							
		Комбинированная							
		Компенсирующая							
		Оздоровительная							
		Разновозрастная	5		0	4	1		
		ГКП	0						
		Консультационны й пункт	0						
Домашние дети	0								

Результаты педагогического анализа показывают преобладание детей со средним уровнями развития при прогрессирующей динамике на конец учебного года, что говорит о результативности образовательной деятельности в Детском саду. И 1 ребенок с уровнем выше- среднего.

Воспитательная работа

Чтобы выбрать стратегию воспитательной работы, в 2026 год проводился анализ состава семей воспитанников.

Характеристика семей по составу

Состав семьи	Количество семей	Процент от общего количества семей воспитанников
Полная	28	66%
Неполная с матерью	14	34%
Неполная с отцом	0	0%
Оформлено опекуство	0	0%

Характеристика семей по количеству детей

Количество детей в семье	Количество семей	Процент от общего количества семей воспитанников
Один ребенок	9	21,4%
Два ребенка	10	23.8%
Три ребенка и более	23	54.7%

Воспитательная работа строится с учетом индивидуальных особенностей детей, с использованием разнообразных форм и методов, в тесной взаимосвязи воспитателей, специалистов и родителей. Детям из неполных семей уделяется большее внимание в первые месяцы после зачисления в группу полного дня.

Дополнительное образование

В 2025-году в Детском саду работали кружки по направлениям:

- 1) художественно-эстетическое: «Волшебная кисточка»
- 2) Технической направленности: «Робомышь»
- 3) Социально-гуманитарная «Нейрогимнастика»

В дополнительном образовании задействовано 35 процентов воспитанников Детского сада.

IV. Оценка функционирования внутренней системы оценки качества образования

Мониторинг качества образовательной деятельности в 2025 году показал хорошую работу педагогического коллектива по всем показателям.

Состояние здоровья и физического развития воспитанников удовлетворительные. 100 процентов детей успешно освоили образовательную программу дошкольного образования в своей возрастной группе. Воспитанники подготовительных групп показали высокие показатели готовности к школе. В течение года воспитанники Детского сада участвовали в конкурсах и мероприятиях различного уровня.

В период с 20.02.2025 по 15.03.2025 проводилось анкетирование 31 родитель, получены следующие результаты:

- доля получателей услуг, положительно оценивающих условия дошкольного учреждения развитию интеллектуальных ;музыкальных; художественно-эстетических; физических способностей ребенка – 65 процент;
- доля получателей услуг, удовлетворенных профессиональными качествами воспитателя и его готовности к внедрению новых методик и технологий в образовательном процессе, – 75 процентов;
- доля получателей услуг, удовлетворенных взаимоотношением между администрацией образовательного учреждения и родителями по организации образовательных услуг в сфере дошкольного образования, – 50 процентов;
- доля получателей услуг, удовлетворяющих созданию предметно- игровой среды, – 50 процента;

Анкетирование родителей показало высокую степень удовлетворенности качеством предоставляемых услуг.

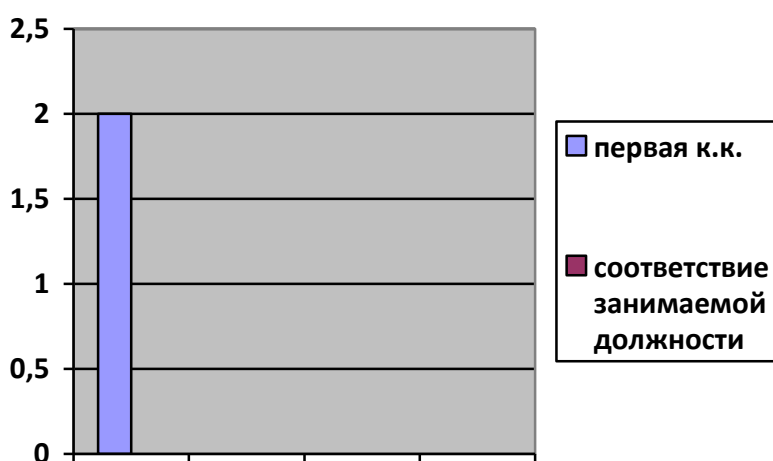
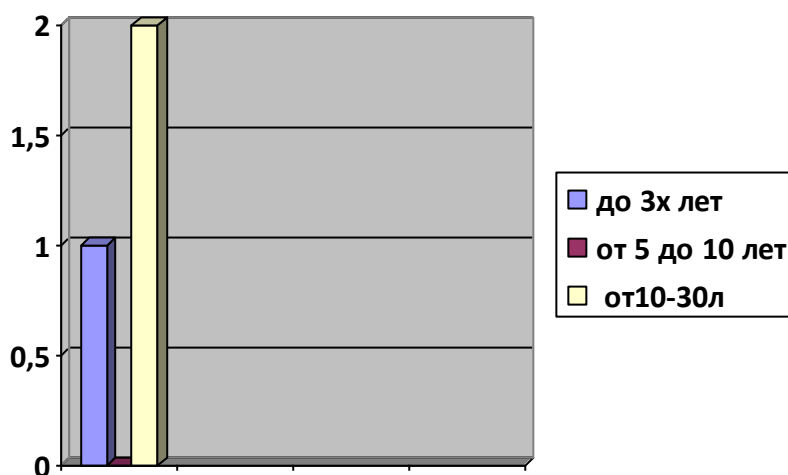
V. Оценка кадрового обеспечения

Детский сад укомплектован педагогами на 100 процентов согласно штатному расписанию. Всего работают 9 человек. Педагогический коллектив Детского сада насчитывает 3 специалиста. Соотношение воспитанников, приходящихся на 1 взрослого:

- воспитанник/педагоги – 13/1;
- воспитанники/все сотрудники – 3.9/1.

В 2024 году1 педагогический работники прошел курсы повышения квалификации. 2023 подтвердили первую квалификационную категорию – 2 воспитателя.

Диаграмма с характеристиками кадрового состава Детского сада



Детский сад укомплектован кадрами полностью. Педагоги постоянно повышают свой профессиональный уровень, эффективно участвуют в работе методических объединений, знакомятся с опытом работы своих коллег и других дошкольных учреждений, а также занимаются самообразованием. Все это в комплексе дает хороший результат в организации педагогической деятельности и улучшении качества образования и воспитания дошкольников.

VI. Оценка учебно-методического и библиотечно-информационного обеспечения

В Детском саду библиотека является составной частью методической службы. Библиотечный фонд располагается в группах детского сада. Библиотечный фонд представлен методической литературой по всем образовательным областям основной общеобразовательной программы, детской художественной литературой, периодическими изданиями, а также другими информационными ресурсами на различных электронных носителях. В каждой возрастной группе имеется банк необходимых учебно-методических пособий, рекомендованных для планирования воспитательно-образовательной работы в соответствии с обязательной частью ООП.

В 2025 году Детский сад пополнил учебно-методический комплект к примерной общеобразовательной программе дошкольного образования «От рождения до школы» в соответствии с ФООП. Приобрели наглядно-дидактические пособия:

- серии «Мир в картинках», «Рассказы по картинкам», «Расскажите детям о...», «Играем в сказку», «Грамматика в картинках», «Искусство детям»;
- картины для рассматривания, плакаты;
- комплексы для оформления родительских уголков;
- рабочие тетради для воспитанников.

Оборудование и оснащение методического кабинета достаточно для реализации образовательных программ. В методическом кабинете созданы условия для возможности организации совместной деятельности педагогов. Однако кабинет оснащен техническим и компьютерным оборудованием.

Информационное обеспечение Детского сада включает:

- информационно-телекоммуникационное оборудование – проектором мультимедиа;
- программное обеспечение – позволяет работать с текстовыми редакторами, интернет-ресурсами, фото-, видеоматериалами, графическими редакторами.

В Детском саду учебно-методическое и информационное обеспечение достаточно для организации образовательной деятельности и эффективной реализации образовательных программ.

VII. Оценка материально-технической базы

В Детском саду сформирована материально-техническая база для реализации образовательных программ, жизнеобеспечения и развития детей. В Детском саду оборудованы помещения:

- групповые помещения – 2;
- кабинет старшего воспитателя – 1;
- музыкальный зал, физкультурный зал (совмещены)– 1;
- пищеблок – 1;
- прачечная – 1;

При создании предметно-развивающей среды воспитатели учитывают возрастные, индивидуальные особенности детей своей группы. Оборудованы групповые комнаты, включающие игровую, познавательную, обеденную зоны.

В 2025 году Детский сад провел косметический ремонт 2 группы, 2 спального помещения.

Материально-техническое состояние Детского сада и территории соответствует действующим санитарно-эпидемиологическим требованиям к устройству, содержанию и организации режима работы в дошкольных организациях, правилам пожарной безопасности, требованиям охраны труда.

Результаты анализа показателей деятельности организации

Данные приведены по состоянию на 29.12.2024.

Показатели	Единица измерения	Количество во 2025год	Кол-во 2026год
Образовательная деятельность			
Общее количество воспитанников, которые обучаются по программе дошкольного образования в том числе обучающиеся:	человек	42	42

в режиме полного дня (8–12 часов)		61,9%	61,9%
в режиме кратковременного пребывания (3–5 часов)		0	0
в семейной дошкольной группе		0	0
по форме семейного образования с психолого-педагогическим сопровождением, которое организует детский сад		0	0
Общее количество воспитанников в возрасте до трех лет	человек	12(28,5%)	12(28,5%)
Общее количество воспитанников в возрасте от трех до восьми лет	человек	30(71,4%)	30(71,4%)
Количество (удельный вес) детей от общей численности воспитанников, которые получают услуги присмотра и ухода, в том числе в группах:	человек (процент)		
8–12-часового пребывания		26 (100%)	26(100%)
12–14-часового пребывания		0 (0%)	0 (0%)
круглосуточного пребывания		0 (0%)	0(0%)
Численность (удельный вес) воспитанников с ОВЗ от общей численности воспитанников, которые получают услуги:	человек (процент)	0(0%)	
по коррекции недостатков физического, психического развития		0 (0%)	0 (0%)
обучению по образовательной программе дошкольного образования		1	0
присмотру и уходу		0	0
Средний показатель пропущенных по болезни дней на одного воспитанника	день	0,9	0.8
Общая численность педработников, в том числе количество педработников:	человек	3	3
с высшим образованием		3	2
высшим образованием педагогической направленности (профиля)		3	2
средним профессиональным образованием		0	1
средним профессиональным образованием педагогической направленности (профиля)		0	0
Количество (удельный вес численности) педагогических работников, которым по	человек (процент)		

результатам аттестации присвоена квалификационная категория, в общей численности педагогических работников, в том числе:			
с высшей		0	0
первой		2 (75%)	2(75%)
Количество (удельный вес численности) педагогических работников в общей численности педагогических работников, педагогический стаж работы которых составляет:	человек (процент)		
до 5 лет		0	1
больше 30 лет		0	0
Количество (удельный вес численности) педагогических работников в общей численности педагогических работников в возрасте:	человек (процент)		
до 30 лет		0 (0%)	2(75%)
от 55 лет		0	0
Численность (удельный вес) педагогических и административно-хозяйственных работников, которые за последние 5 лет прошли повышение квалификации или профессиональную переподготовку, от общей численности таких работников	человек (процент)	2(75%)	0
Численность (удельный вес) педагогических и административно-хозяйственных работников, которые прошли повышение квалификации по применению в образовательном процессе ФГОС, от общей численности таких работников	человек (процент)	2 (75%)	0
Соотношение «педагогический работник/воспитанник»	человек/человек	14/1	14/1
Наличие в детском саду:	да/нет		
музыкального руководителя		1	1
инструктора по физической культуре		нет	нет
учителя-логопеда		нет	нет
логопеда		нет	нет

учителя-дефектолога		нет	нет
педагога-психолога		нет	нет
Инфраструктура			
Общая площадь помещений, в которых осуществляется образовательная деятельность, в расчете на одного воспитанника	кв. м	2.7	3.5
Площадь помещений для дополнительных видов деятельности воспитанников	кв. м	1.1	1.4
Наличие в детском саду:	да/нет		
физкультурного зала		да	да
музыкального зала		да	да
прогулочных площадок, которые оснащены так, чтобы обеспечить потребность воспитанников в физической активности и игровой деятельности на улице		да	да

Анализ показателей указывает на то, что Детский сад имеет достаточную инфраструктуру, которая соответствует требованиям СанПиН 2.4.1.3049-13 «Санитарно-эпидемиологические требования к устройству, содержанию и организации режима работы дошкольных образовательных организаций» и позволяет реализовывать образовательные программы в полном объеме в соответствии с ФОП ДО.

Исходя из результатов видим что количество детей в 2025 остался прежним охват детей образовательной услугой от 3 до 7 лет составляет 100%

Детский сад укомплектован достаточным количеством педагогических и иных работников, которые имеют первую квалификацию категорию (2 воспитателя) и регулярно проходят повышение квалификации, что обеспечивает результативность образовательной деятельности.